

Het Hagelkruis

Heemkundekring Barthold van Heessel Aarle-Rixtel

32e jaargang, nr.1 2015



COLOFON

HET HAGELKRUIS

Informatieblad van Heemkundekring Barthold van Heessel te Aarle-Rixtel. Tijdschrift met artikelen over geschiedenis, archeologie, heemkunde e.a. met betrekking tot Aarle-Rixtel. Verschijnt drie à vier maal per jaar.

Redactie

Contactpersoon: H. van Beek
0492 - 381851
h.vanbeek9@chello.nl

A. Claessen
A. Willemsen - Huffenreuter

Heemkundekring BARTHOLD VAN HESSEL

Bossheweg 14a, 5735 GV Aarle-Rixtel
0492 383553
www.heemkameraarlerixtel.nl
info@heemkameraarlerixtel.nl

Dagelijks bestuur

Voorzitter: J. Dekkers
0492 381673

Secretaris: vacature

Penningmeester: D. van de Laar
0492 384415
IBAN: NL79 RABO 0101 4057 31



Inhoudsopgave

Colofon en voorwoord	2
De kapel van Mariëngaarde	3
Voorjaarsstemmingen	5
De fibulae van Aarle-Rixtel	6
Bomen over bomen (3)	9
Excursie Vogelsang	9
Stamboomonderzoek	10
De geschiedenis van de waterput	12
Een Aarles panorama	14
Een aardige ontdekking	15
Informatie heemkundekring en museum	16

Voorwoord

Beste mensen,
Het nieuwe jaar is voor onze heemkundekring niet zo goed begonnen. We hebben nl. de mededeling gekregen dat onze heemkamer met daarin het heemmuseum per 1 juli a.s. ontruimd dient te zijn. De huur is ons opgezegd per genoemde datum, omdat de bibliotheek onder ons dan ook vertrekt.

Inmiddels zijn we ons aan het oriënteren wat te doen. Dat we t.z.t. daar weg moeten zal duidelijk zijn. En wie ooit onze heemkamer heeft bezocht weet wat dit betekent. Het is verschrikkelijk jammer dat het zo loopt en dat alleen omdat het gebouw met ons als huurder niet genoeg opbrengt voor de projectontwikkelaar.

Maar goed, het is nog niet zover, maar we worden wel op hoge kosten gejaagd, o.a. omdat we juridische bijstand moeten zoeken om uitstel van die ontruiming te kunnen vragen. Natuurlijk staan we open voor suggesties over wat te doen en donaties om de kosten te kunnen dekken zijn zeer welkom.

Ondertussen gaan we door met onze gebruikelijke activiteiten, zoals het uitbrengen van een nieuw 'Hagelkruis'. Ik hoop dat u weer veel plezier beleeft aan de artikelen die hierin zijn opgenomen.

Jan Dekkers, voorzitter Heemkundekring Barthold van Heessel.

Het Hagelkruis

In de Hooge Akkers vinden we dit hardstenen 14e-eeuws kruis met een archaisch aandoende Christusfiguur. Deze kruisen dienden in die tijd om hagelschade te voorkomen en werden altijd geplaatst op een kruispunt van wegen. Het is het enige bewaard gebleven stenen hagelkruis in Nederland.

Foto voorzijde: mariabeeldje in de voorgevel van De Couwenbergh (voormalige gemeentehuis)



De kapel van Mariëngaarde

Henk van Beek

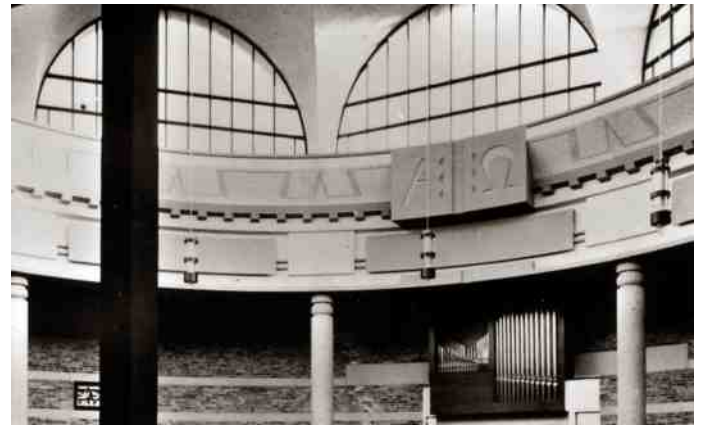
Bij het verschijnen van dit blad is het nieuwe gezondheidscentrum in de voormalige kapel van Mariëngaarde al volop in gebruik. Met deze herbestemming is sloop van dit unieke bouwwerk voorkomen kunnen worden. Grote animator achter dit plan is Willem Verhoeven. Willem heeft al meer van deze hoogstandjes op zijn naam staan, zoals de herbestemming van het voormalige gemeentehuis, de aankoop en doorstart van café De Vrienden en de aankoop en verbouw/renovatie van Grandcafé Stout. Het eigendom van deze panden (dus ook de kapel) is door Willem ondergebracht bij de Stichting Monumentenbehoud, waarvan Willem zelf voorzitter is. Doel van deze stichting is "het verwerven, restaureren en in stand houden van historische bouwwerken in Aarle-Rixtel". Dit hoeven niet per se rijks- of gemeentelijke monumenten te zijn, maar het dienen wel karakteristieke panden te zijn in het straatbeeld van Aarle-Rixtel.

De voormalige kapel van Mariëngaarde is dus de laatste aanwinst van deze stichting. De kapel dateert van 1959 (ingewijd door Bisschop Bekkers) en is een ontwerp van architect Jos Bijnen uit Oss. Jos is geen groot kerkenbouwer geweest zoals bijvoorbeeld de 19e-eeuwse Cuypers. Hij heeft slechts een bescheiden aantal kerken gebouwd. Daarvoor heeft hij dankbaar gebruik gemaakt van de stijl van

de Bossche School van Dom van der Laan. De kapel heeft verschillende kenmerken van die school, maar toch ook veel eigens.

Dom Hans van der Laan was een Nederlandse benedictijner monnik en architect en was een van de leidende figuren van de Bossche School. Zijn theorieën over getalsmatige verhoudingen in de bouwkunst, onder andere over het plastisch getal, een driedimensionale uitwerking van de gulden snede, speelden een centrale rol. Er wordt vooral gebruik gemaakt van beton, baksteen en hout. Dit zijn namelijk de bouwmaterialen die in Nederland voorhanden zijn, zoals in Italië als bouw materiaal onder andere het daar aanwezige marmer wordt gebruikt. Van der Laan liet zich ook inspireren door de climax-vegetatie van een bos: de specifieke verhoudingen tussen de moslaag, de kruidlaag, de struiklaag en de bomenlaag.....

De kerken van Van der Laan zijn vaak driebeukige basilieken, gemodelleerd naar vroegchristelijke kerken in Italië. De torens herinneren ook vaak aan de campaniles in het noorden van Italië. De crypte en de kloosterkapel van Marmelis, waaraan we afgelopen jaar, tijdens een zgn 'kleine excursie', een bezoek hebben gebracht, zijn hiervan voorbeelden (Van der Laan was lange tijd abt van dit klooster). Ook het voormalige gemeentehuis van Beek en Donk, aan de Koppelstraat, was typisch 'Bossche



school'. De raadzaal leek als twee druppels water op de eerder genoemde crypte en kapel van Marmelis. Jos Bijnen heeft zich duidelijk laten inspireren door Van der Laan. De kapel van Mariëngaarde is evenwel rond. Hij lijkt in eerste oogopslag wel wat op de doopkapel van Pisa (Italië). De kapel van Mariëngaarde is echter veel eenvoudiger en soberder. Jos Bijnen heeft daar bewust voor gekozen. Al het overbodige heeft hij weggelaten. Zelfs het gebruikte materiaal is pure eenvoud. Daarin zat nu juist de kracht van zijn ontwerp. Alles was gericht op Jezus en het Heilig sacrament. Boven het voormalige altaar stonden in het Grieks de woorden 'ichtus zonton'. Iedere letter in het woord ichtus is een afkorting voor een woord. Die woorden tezamen vormen de zin (vertaald): Jezus Christus, Gods zoon, de Redder. Zonton betekent "van het leven" of "van het bestaan". De vis was ook het symbool van het vroege christendom.

In de kapel was een eenvoudige randversiering aangebracht, waarin de Griekse letters Alfa en Omega waren uitgebeeld. Alfa en Omega zijn de eerste en de laatste letter van het klassieke (Ionische) Griekse alfabet. Alfa en Omega is een uitdrukking uit het christendom die Gods almacht symboliseert, maar ook de eeuwigheid. Datzelfde zien we terug in de ronding (cirkel) van de kapel: het on-eindige. De cirkel staat ook voor eenheid, heilheid en volmaakt evenwicht. Ze heeft geen begin of einde. Kortom, in al zijn eenvoud is de vormgeving van de kapel een en al symboliek. Het interieur is weliswaar niet meer oorspronkelijk, maar Willem Verhoeven, zijn neef Daan Verhoeven en architect Eric Aarts hebben hier een fantastische bijdrage geleverd aan het behoud van een wel zeer bijzonder stuk religieus erfgoed! Daar mogen wij hier in Aarle heel erg trots op zijn.



Het nieuwe interieur van de kapel van Mariëngaarde

Voorjaarssentimenten

Henk van Beek

In deze tijd kun je aan alles zien dat het weer voorjaar wordt. Langzaam komt de natuur uit zijn winterslaap en we worden overstelpt met reclamefolders met voorjaarsaanbiedingen. In en om het huis worden weliswaar wat voorjaarsklusjes uitgevoerd, maar niet zo intens als dat vroeger het geval was. Met de komst van de centrale verwarming is ook de noodzaak van een grote schoonmaak niet meer zo aanwezig. Dat was vroeger wel anders. Bij het eerste voorjaarszonnetje, zo na Aswoensdag, werd de kachel aan de kant geschoven en werd de schoorsteen geveegd. Na dit vies werkje begon de grote schoonmaak pas echt. De meeste huiskamers werden van nieuw behang voorzien, al dan niet afgewerkt met een mooi kleurrijk biesje langs het plafond. De plafonds zelf werden opnieuw 'gewit', net als de muren in de kelder. Vaak kregen ook de deuren en kozijnen een nieuw laagje verf. De (inbouw)-kasten kregen nieuw kastpapier. De randen van legplanken werden versierd met een papieren biesje, vaak 'in kant' uitgevoerd. Het beddengoed werd buiten opgeschud en beklopt en hing een tijdje te luchten.

Ook de kokosmatten kregen een extra klopbeurt, de plavuizen werden stevig geschrobd en de rest van het interieur werd zoveel mogelijk 'afgesopt'. De laatste weckflessen met groenten en fruit werden uit de kelder gehaald en angebroken, want binnen enkele weken verschenen er in 'den hof' de eerste verse groenten. Maar voor het zover was moest eerst de beerput worden geleegd. Dat gebeurde met een 'strontschepper'. Ik vond het altijd een fascinerend gezicht wanneer het deksel van de beerput werd gelicht. We hadden samen heel wat beer geproduceerd! De beer werd in een grote ton 'geschöpt' en over 'den hof' verspreid. Behalve daar waar het komende voorjaar de 'vroeg' koolplanten moesten worden geplant, want verse mest kon wel eens knolvoet veroorzaken!

Overigens, wanneer in juli de boontjes werden oogst, kon je tussen de rijen de kranten van vorig jaar lezen, als je begrijpt wat ik bedoel!

Nadat de beer goeddeels in de bodem was getrokken, werd 'den hof omgespaaid'. Vóórdat er een voor werd gespit werd de bovenste laag 'afgeschoept', waarbij de bovenste teellaag in de vorige voor werd gedropt. Bij ons in de buurt werd stilzwijgend, maar zwoegend de strijd aangegaan wie het eerste 'zonnen hof um ha'. Hierna werd de eerste groente gezaaid: spinazie. Wasmanden vol kon je ervan oogsten! Vrij snel hierna kwam de rabarber aan de beurt, daarna de 'hauwkes' en de 'flodderbonnen'. Daarnaast hadden we vrijwel dagelijks verse sla op het bord. De dressing bestond uit 'Sala-ta' en azijn, gearganeerd met twee vers gekookte ei-



eren. Over het voorste deel van 'onzen hof' zwaaide 'ons moeder' de scepter: dat was haar bloementuin. De vroegste bloeiers waren de 'sluttelbluumpkes' en de 'tamme maizoentjes'. Spoedig daarna volgden de viooltjes, lila lrisen en andere vaste planten.

Als kind speelden we in het voorjaar ook typische spelletjes, zoals 'tailappe'. Dat gebeurde wanneer na de laatste vorstperiode de bovenste grondlaag tot ontdooien kwam. Dan ging je met je laarzen in de modder staan en begon je op en neer te wiegelen. Op die manier zakte je steeds verder de kleffe grond in, net zo lang tot je laarzen vast kwamen te zitten... Dan was het een hele kunst om weer los te komen. Het gebeurde meerdere malen dat je 'van erremoei' uit je laarzen moest stappen en met je sokken in 'den drebbik' kwam te staan!

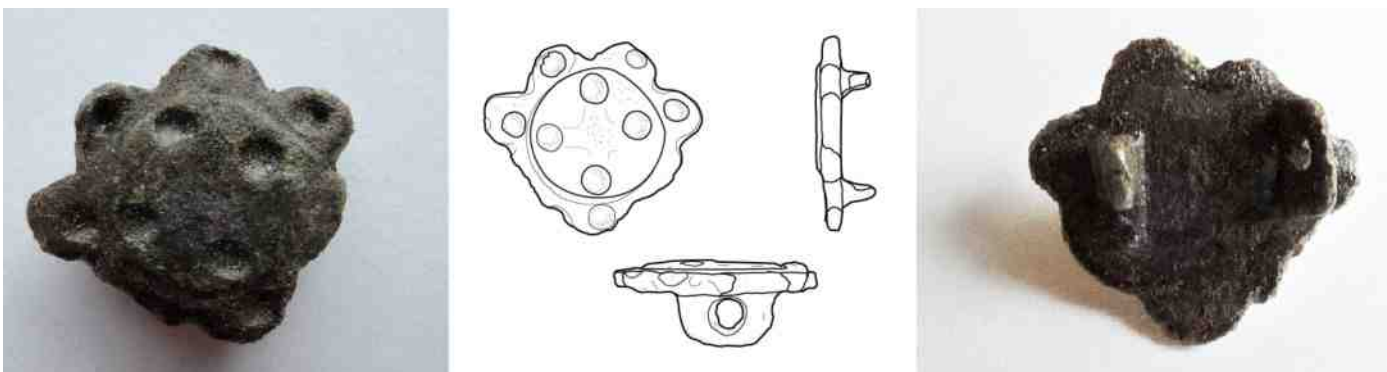
Het voorjaar was ook de tijd van het 'meske pikken' of 'landveroveren'. Het was, ondanks die messentrekkerij, een vrij onschuldig spelletje. Het voorjaar was er ook om er op uit te trekken, de velden in. Ik ruik nog steeds die zoete verse stalmest die over het land was verspreid. Boven in de lucht, boven de toekomstige korenvelden van Den Heindert en De Rixtelse Akkers, kon je nog de veldleeuweriken horen baltsen. Je lag dan op je rug, languit in het verse gras langs het karrespoor. Het fijnste was dat de dagen gingen lengen en dat je ook na het avondeten nog naar buiten mocht gaan spelen, zoals voetballen bij Jan Smits op de wei achter de Dorpsstraat. En dan net zo lang totdat Jan ons met de riek achterna zat. Dan vlogen we met zijn allen onder de prikkeldraad door 'den hof' in. Jan speelde dit spel maar al te graag mee. We hoorden hem na deze drijfjachten altijd bulderen van het lachen. Zeker wanneer een van ons met zijn overall aan de prikkeldraad was blijven hangen. Jan wist dat onze moeders onze overalls in een vloek en een zucht konden 'verstukkeren'. En een kleine strafexercitie kon in die tijd geen kwaad. Wanneer de zon achter de horizon was verdwenen zaten we op de aanrecht op een vluchtige wasbeurt te wachten. Daarna zonder sokken in bed. Een nieuwe lentedag was aan zet.

De fibulae van Aarle-Rixtel

Joost Martens

Bij het lezen van de titel van dit stukje zal zeker niet iedereen meteen zeggen: "O ja, daar heb ik wel eens van gehoord." Had er gestaan: 'de fibula van Dorestad' of 'de speld van Wijnaldum', dan zou de kans waarschijnlijk iets groter zijn geweest. We praten dan immers over twee topstukken uit de archeologie van Nederland.

Toch kent ook Aarle-Rixtel zijn fibulavondsten. In het begin van de jaren '90 van de vorige eeuw werd op een akker in Aarle-Rixtel waar al eerder vondsten uit de Romeinse tijd waren gedaan door een zoeker met een metaaldetector een kleine fibula gevonden die dateert uit de laat-Karolingische, waarschijnlijk zelfs Ottoonse tijd (9e - 10e eeuw na Chr.), een middeleeuwse mantelspeld dus.



Waar de fibulae uit Dorestad en Wijnaldum uitbundige, gouden, rijk met glas, email en edelstenen versierde objecten zijn, valt de fibula van Aarle-Rixtel niet echt op door zijn uitvoering.

Het is een kleine (amper 2 cm. doorsnede), gelobde mantelspeld of broche, gegoten uit brons die in het middenvlak 4 ronde 'putjes' (aangebracht in kruisvorm) heeft en op de overgebleven lobben aan de buitenkant ook van die meegegoten verdiepingen laat zien. Het kan zijn dat die 'putjes' oorspronkelijk gevuld waren met een soort email waarvan de kleur niet meer te achterhalen is.

Niet echt een spectaculair museumstuk dus, maar toch is de vondst van deze fibula van belang voor het beschrijven van de geschiedenis van ons dorp. Hij toont aan dat er in die tijd, de vroege Middeleeuwen, in ieder geval sprake is geweest van bewoning of van het doortrekken van reizigers in onze streken. Heeft de drager of draagster de volgende dag door het huis geroepen: "Vadder, wor is m'n speld naw toch wir geblivve, hedde gai 'm soms erreges gezien?" of werd het verlies van de speld niet eens opgemerkt? Is de speld soms neergelegd als offer aan een onbekende god, ondanks de steeds verder gaande kerstening van Europa? Het kruisvormige motief op het middendeel van de fibula zou hier naar kunnen verwijzen. We zullen het nooit met zekerheid kunnen zeggen, maar het feit dat de fibula hier gevonden is, roept in ieder geval vragen en suggesties op.

We zullen het ons niet echt realiseren, maar eigenlijk is het dagelijkse aan- of uitkleden een ritueel dat - sinds het eind van de Middeleeuwen - best bijzonder is. Bij ieder knoopje dat we gebruiken om onze bloes, broek of jas dicht te doen zullen we nou niet

op de eerste plaats denken aan een stukje geschiedenis, maar toch....

Knopen kwamen al in de oudheid voor, maar hebben eeuwenlang voornamelijk de functie van sier-voorwerp gehad. Echte kledingsluiters waren het nog niet en pas in de late Middeleeuwen werd vanuit het Midden-Oosten (onder invloed van de kruistochten) de functie van de knoop als kledingsluiting gebruikelijker. De kleding werd nauwsluitend gedragen en door de behoefte daaraan raakte het gebruik van kledingspelden steeds verder op de achtergrond.

In de oudheid kende men niet zo vreselijk veel variatie in kledingstijlen. Kleding bestond vaak uit losse lappen of doeken die op de een bepaalde wijze om het lichaam werden gewikkeld of gedrapeerd. Dan was het wel gemakkelijk als zo'n gedrapeerde doek op de een of andere manier werd vastgehouden. Dat werd gedaan door middel van kledingspelden, een beetje vergelijkbaar met de hoedenspelden die we misschien nog kennen uit het begin van de vorige eeuw. Dat waren spelden die vaak mooi versierd waren d.m.v. gegoten ornamentjes of ingelegd glas. Nadeel was, dat ze door hun rechte vorm niet echt gemakkelijk vast te zetten waren en daardoor vlug los raakten.

Een hele verbetering van de speld als kledingsluiting was de 'uitvinding' van de fibula. Fibulae of mantelspelden worden ook al in de oudheid gebruikt en maken vanaf de bronstijd in Europa steeds verder hun opgang.

Ze bestaan uit een basisvorm die er op allerlei verschillende manieren uit kan zien, die voorzien wordt van een speld of naald die op een bepaalde wijze



Etruskische 'bloedzuiger'-fibula
7e eeuw vóór Chr.



Fibula met teruggeslagen voet



Militaire drieknoppenfibula
4e eeuw na Chr.



Geëmailleerde scharnierfibula
2e eeuw na Chr.

vastgezet kan worden. Eigenlijk een beetje vergelijkbaar met de veiligheidsspeld zoals we die allemaal goed kennen. De vroegste fibulae werden gemaakt uit brons en waren voorzien van een losse speld die als een soort van draaisluiting samen met de kleding bevestigd kon worden.

Omdat dit nogal omslachtig was, werd er gezocht naar oplossingen en één van die oplossingen was het voorzien van de fibula van een soort van spiraalveer waardoor de naald verend gemaakt werd. Fibulae uit de bronstijd hebben vaak een simpele, eenzijdige veer van één of twee windingen en waren erg gevoelig voor breuk. Vaak was de fibula gegoten en gesmeed uit één stuk en daardoor niet echt stevig te noemen.

Ook de fibulae uit de bronstijd hadden een belangrijke sierfunctie. Ze waren soms zo groot en pompeus dat je je af mag vragen of ze ook echt praktisch nut als kledingsluiting hadden. Vanaf de late bronstijd en de ijertijd zien we dat makers van fibulae op zoek gingen naar eenvoudiger en degelijker manieren om de mantelspeld te vervaardigen. We komen spelden tegen, uit één stuk vervaardigd, met grotere spiraalveren en kleine, simpele, doelmatige spelden die echt de sluit-speldfunctie hadden. Doordat fibulae vaker ook uit meerdere delen gemaakt werden, was er de mogelijkheid van reparatie en kon een mantelspeld dus langer gebruikt worden.

We zien fibulae in hun gebruikelijke vorm met spiraalveer, maar ook fibulae waarvan de speld of naald d.m.v. een scharnierende constructie bevestigd is. Eenvoudig en simpel te repareren en dus minder wegwerpproduct.

Sommie fibulae (zeker de kostbare exemplaren) kregen zelfs een veiligheidssluiting mee om te voorkomen dat ze gemakkelijk verloren zouden gaan. Er werd bv. een veiligheidspalletje aangebracht in de naaldhouder dat moest voorkomen dat de naald vanzelf los kon raken of de fibula werd zo geconstrueerd dat er eerst een onderdeel in- of uitgeschroefd diende te worden voor hij bevestigd of losgemaakt kon worden. Fibulae werden soms gemaakt uit zilver of goud en zeker de kostbare gouden exemplaren kregen een beveiliging mee.

De fibula vormt soms een aanwijzing voor de status van de gebruiker. Zo kennen we in de Romeinse tijd de drieknoppenfibula die voorbehouden was aan ambtenaren of officieren uit het Romeinse leger. De uitvoering in brons, zilver of goud gaf op die manier een zekere status aan de drager. Heel speciale, in goud gegoten en bewerkte drieknoppenfibulae werden soms door de keizer aan hoge officieren geschonken als speciaal bedankje voor het slagen van een veldtocht.

Veel landen of streken hebben hun eigen specifieke 'fibulamode' en zo kunnen we ook zien dat er sprake was van import of van het gebruik van fibulae over een groter gebied.

Fibulae die oorspronkelijk uit Noord-Italië komen, vinden we terug in Romeinse legerkampen aan de Rijn (de Romeinse Limes, het grensgebied) of typisch Britse, met email versierde spelden, vinden we terug aan de overkant van het Kanaal in Gallië, het tegenwoordige Frankrijk. Daarmee zijn er duidelijke bewijzen voor het reizen van mensen, maar ook voor het optreden van de fibula als 'exportproduct'.

We zien dat de fibula in de loop van de eeuwen ook een echt modeartikel geweest is. Niet alleen een modeverschijnsel om mee te pronken, maar door allerlei invloeden en 'trends' komen we bij de diverse fibulae maatschappelijke verschillen tegen. Er waren fibulae voor ambtenaren, voor soldaten, voor mannen, vrouwen, misschien zelfs voor kinderen en zo heeft het gebruik van de fibula geleid tot een duidelijk herkenbaar beeld van de geschiedenis.

Fibulae dienden om de mantel of tunica bij elkaar te houden en werden vaak rechts of links op de schouder gedragen. Soms was er sprake van fibulae die paarsgewijs werden gedragen en in enkele gevallen werd er gebruik gemaakt van 3 of 4 spelden, soms ook puur als sierspeld of broche.

Fibulae werden gemaakt van allerlei materialen. Veel gebruikt werden ijzer en brons of combinaties daarvan. Soms werd brons vertind om het een 'rijker' uiterlijk te geven, maar ook verzilvering en vergulding kwamen vaker voor. Zoals gezegd was het gebruik van zilver of goud afhankelijk van de status van de eigenaar, maar ook soms van de aanwezigheid van die stoffen in de bodem. Het aanwezig zijn van grondstoffen of juist het gebrek daaraan vormde zo ook een dankbare bron voor de handel in grondstoffen, halffabricaten of complete fibulae. Ook in Nederland zijn enkele plaatsen bekend waar waarschijnlijk fibulae geproduceerd werden, maar veel werd geïmporteerd. In de Franse plaats Bibracte zijn duidelijke voorbeelden gevonden van mallen waarmee fibulae in serie konden worden geproduceerd.

Soms werden fibulae versierd met email, glas, barnsteen, kralen enz., al naar gelang de plaatselijke mogelijkheden, de lokale of heersende mode of de behoefte van de drager (draagster). Ook diervormen, voorwerpen uit het dagelijks leven, mythologische en religieuze afbeeldingen en versieringen zien we terug in de loop van de eeuwen. Het Chi-Rho-motief (Christus-monogram) zien we vanaf de laat-Romeinse tijd steeds vaker terug op diverse types fibulae. Na de opkomst van het Christendom zien we ook religieus-christelijke motieven steeds vaker als decoratie op mantelspelden.

Fibulae vormen vaak een aanwijzing voor het plaatsen van een vondst in een bepaalde tijd of cultuur. Sinds de opkomst van de metaaldetector en het gebruik daarvan bij archeologische opgravingen worden er - ook in Nederland - veel fibulae gevonden. Archeologen hebben ontdekt dat datering van

Merovingische vogelfibula, 6e eeuw na Chr.



Ivoren diptiek (tweeluik) uit de kathedraal van Monza - de Romeinse generaal Stilicho met vrouw en zoon. Op de schouder van de mannen een drieknoppenfibula

vondstcomplexen gemakkelijk gedaan kan worden aan de hand van bv. munt- of aardewerkvondsten, maar ook het gebruik van de fibula kent een vrij nauwkeurige datering. Bepaalde types komen in bepaalde tijdperiodes voor en vormen daarmee een goede aanwijzing voor het dateren van een complex. Ook losse fibulavondsten vormen zo een aanwijzing voor mogelijke bewoning of in ieder geval voor de aanwezigheid van mensen in een bepaald gebied.

En zo zijn we weer terug bij onze oorspronkelijke vondst: De fibula van Aarle-Rixtel.....

Hopelijk is die vondst door de informatie uit dit artikel (weer) wat levender geworden. Een boeiend stukje geschiedenis dat in onze heemkamer terug te vinden is in een van de vitrines met archeologische vondsten.



Op het Aarle-Rixtelse grondgebied zijn vaker fibulavondsten gedaan. Zo werd er na het archeologisch onderzoek dat uitgevoerd is voor de realisatie van het bouwplan Strijp een bijzondere fibula uit de Merovingische tijd (6e eeuw na Chr.) gevonden. Deze speld bevindt zich in een particuliere collectie. De fibula, in de vorm van een vogel, is uitgevoerd in brons en heeft sporen van vergulding. Het oog van de vogel wordt gevormd door een glaskraal.

Bomen over bomen (3)

Henk van Beek

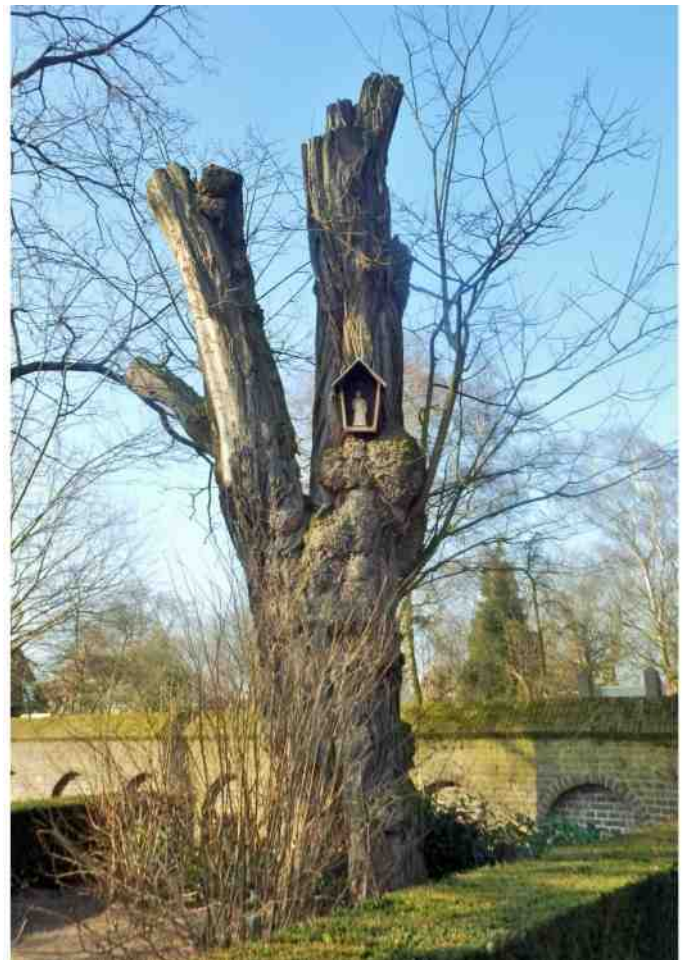
Bij ingang van het kerkhof aan de Dorpsstraat staat een grillig gevormde boom te pronken. Nou ja, te pronken, het bovenste deel is geamputeerd. Maar die amputatie was zijn redding. Het bovenste deel van de boom was op sterven na dood en leverde een serieus gevaar op voor voorbijgangers. Het parochiebestuur wilde de boom dan ook laten vellen. Toen schrijver dezès daar lucht van kreeg, werd er een kortstondige actie op touw gezet om nog te redden wat er te redden viel. Uiteindelijk leverde deze actie op dat het onderste deel van de boom mocht blijven staan. Sindsdien staat deze Robinia, zo heet deze boom, te overleven. Inmiddels heeft hij het nodige 'schot' gemaakt, zodat zijn levensduur voor onbepaalde tijd is verlengd.

Wat meteen opvalt is zijn grilligheid. Zijn pokdalige knoestige stam en zijn diepgegroefde schors geven hem een melancholische uitstraling. De Robinia, ook wel Valse Acacia genoemd, wordt veel als parkboom aangeplant, omdat deze boom niet alleen als een mooie verschijning wordt gezien, maar ook goed bestand is tegen vervuiling. Als productieboom levert hij hardhout van duurzaamheidsklasse

1 met een zeer hoge weerstand tegen aantasting door insecten. Het hout van de Robinia vervangt steeds meer het tropisch hardhout.



Reeds lang geleden werd het hout al vanwege zijn hardheid en sterkte (Robinia is sterker dan eik) voor wielspaken, laddersporten, houten kamwielen, nagels, pinnen en meubels gebruikt. Kortom een zeer te waarderen boom.



Onze boom bij het kerkhof is al enkele jaren gastheer van een 'keske' met daarin een beeldje van de zalige pater Eustachius. Het beeldje is gemaakt door Diny Beniers rond de tijd dat Pater Eustachius zalig verklaard werd. Ger Christiaens is de maker van het keske. Overigens, wie nog een hele mooie Robinia wil zien: ga dan naar de hoek Janssensstraat/Valkendijk!

Excursie Vogelsang

Op 11 april brengen we met onze kring een bezoek aan Vogelsang in de Eifel.

NS-Ordensburg Vogelsang was een opleidingskamp van de NSDAP, vlak bij de Belgische grens. Tot 1939 werden in Vogelsang vijfhonderd SA'ers (Ordensjunkers) opgeleid. Tijdens de Tweede Wereldoorlog was het complex in gebruik als kazerne van de Wehrmacht. Na de Tweede Wereldoorlog werd Vogelsang een militair oefengebied, eerst voor de Britten en na 1950 voor de Belgische krijgsmacht. Ook de Nederlandse Landmacht verbleef er veelvuldig. In 2006 werd het monumentale complex als onderdeel van het Nationalpark Eifel opengesteld voor het publiek.

In het mededelingenblad vindt u nadere informatie.

Stamboomonderzoek

Wilma Martens

Thuis achter je eigen computer; De eerste stappen

Was het tot een aantal jaren geleden alleen mogelijk om op zoek te gaan naar je eigen roots in de (stoffige) archieven in een aantal steden, tegenwoordig kom je een heel eind thuis achter je eigen computer. In onderstaand artikel wil ik u met deze zoektocht alvast een stukje op weg helpen. Het is genoeg voor een allereerste start naar het zoeken van uw voorouders en het begin van uw stamboom. Het is zeer zeker niet volledig.



Vooraf

Hebt u geen zin om zaken uit te zoeken die iemand anders misschien al gedaan heeft, dan kunt u altijd eerst kijken of er gegevens ergens op het internet beschikbaar zijn. Typ uw naam (of de naam die u wilt onderzoeken) met de toevoeging 'stamboom' of 'genealogie' in het zoekvenster en bekijk of er resultaten zijn waar u wat aan heeft.

Maar u kunt er ook voor kiezen dit niet te doen. Het zelf onderzoeken en ontdekken kan immers erg leuk zijn. Daarnaast zult u de gegevens van een andere stamboom op internet altijd moeten controleren. Er kunnen fouten in staan.

De burgerlijke stand (BS)

Het invoeren van de burgerlijke stand heeft Nederland aan de Franse overheersing begin 1800 te danken. Napoleon verordende - rond 1811 - dat iedere gemeente een of meerdere ambtenaren van de burgerlijke stand moest benoemen. Zij hadden als taak een akte op te maken bij de belangrijke gebeurtenissen in het leven. Bij de geboorte een geboortakte, bij een huwelijk een huwelijksakte en bij overlijden een overlijdensakte. Deze akten werden opgenomen in het register van de burgerlijke stand. De eerste jaren werden deze akten in het Frans opgesteld. Na de nederlaag van Napoleon bleef de burgerlijke stand in Nederland gehandhaafd en werden de akten voortaan in het Nederlands geschreven.

Het begin van uw stamboom. Toch niet via internet

Op internet is veel terug te vinden, maar wat betreft de akten van de burgerlijke stand is er een beperking. Geboorten worden pas na 100 jaar openbaar, huwelijken na 75 jaar en overlijdens na 50 jaar. De gegevens worden meestal niet ieder jaar vrijgegeven, maar in blokken van tien jaar. Dus is de periode waarvan u de akten niet vindt meestal niet precies dit aantal jaren, maar nog enkele jaren langer. Daarom zult u die eerste jaren zelf moeten overbruggen. Zoek in het familiearchief, bekijk oude bidprentjes of vraag andere familieleden.

Het is erg handig als u van een huwelijk van een van de voorvaderen (opa en oma?) zowel de achternaam van de echtgenoot heeft als de naam van de partner, zelfs al heeft u de voornamen niet helemaal of weet u een geboortedatum niet. Als het huwelijk voor 1932 is gesloten (WieWasWie heeft op dit moment huwelijksakten t/m 1932 opgenomen) heeft u waarschijnlijk aan deze twee achternamen genoeg.

Het begin, zoeken in de huwelijksregisters

De gegevens van de burgerlijke stand van een groot aantal gemeenten in Nederland zijn terug te vinden op de site: www.wiewaswie.nl



WieWasWie is de site waarin een aantal archieven uit Nederland samenwerken. Deze archieven leveren ook alle gegevens voor de site.

Het CBG (Centraal Bureau voor Genealogie) is aangesteld als beheerder van het geheel.

Er worden nog bijna dagelijks gegevens aan de site toegevoegd. Overal in het land zijn vrijwilligers bezig met het digitaliseren van akten. Deze zijn dan via internet toegankelijk en, belangrijk, gemakkelijk te doorzoeken.

U kunt vrij zoeken op de site maar er zal gevraagd worden of u zich wilt registreren. Registreren is (nog) gratis en biedt voordelen. Zo kunt u aanwezige akten alleen downloaden als u geregistreerd en ingelogd bent.

Er zijn nog een aantal andere sites waarop u kunt zoeken maar het principe blijft gelijk.

U gaat zoeken in de huwelijksregisters.

Ga naar www.wiewaswie.nl en ga naar PERSONEN ZOEKEN. Klik op UITGEBREID ZOEKEN

Typ een van de achternamen behorend bij het gezochte huwelijk in het venster bij ACHTERNAAM en de tweede achternaam in het tweede venster bij ACHTERNAAM (voeg eerst een EXTRA PERSOON toe).

Klik bij ROL bij de eerste naam op BRUIDEGOM en bij



Opa en oma Liefrink, de grootouders van de auteur

de tweede op BRUID of klik bij GEWENSTE AKTEN op BS HUWELIJK. En klik daarna op ZOEK.

Afhankelijk van het veel voorkomen van beide achternamen heeft u nu een aantal resultaten. Meestal zijn er dat niet heel veel. U zoekt immers duidelijk op de combinatie van twee achternamen. Loop alle zoekresultaten door totdat u het goede huwelijk gevonden hebt.

Bij dit gevonden zoekresultaat staan zeker de voor-
namen van bruid en bruidegom vermeld en soms ook de geboortedatum en/of leeftijd. Wat in ieder geval vrijwel altijd vermeld staat zijn de ouders van de bruidegom en bruid. Daarmee hebt u weer een nieuwe combinatie van twee achternamen en kunt

u op zoek gaan naar het volgende huwelijk. Vaak is het op deze manier vrij eenvoudig om 3 of 4 generaties terug te vinden tot aan het begin van de burgerlijke stand. Daarna bent u aangewezen op de DTB-(doop-trouw-begraven)boeken van de kerken.

Natuurlijk bestaat uw stamboom niet alleen uit de huwelijken. Maar uit deze huwelijksakten heeft u wel de nodige gegevens van bruidegom en bruid kunnen halen waarmee u nu verder kunt zoeken. Door weer op de combinatie van twee partners te zoeken, maar nu in andere akten, zoals BS GEBOORTE of BS OVERLIJDEN, vindt u de kinderen die uit dit huwelijk geboren zijn, de geboorte, hun eventuele huwelijk en hun overlijden voor zover deze gegevens al zijn vrijgegeven. Wissel met de zoekmogelijkheden bij ROLLEN en bij DOCUMENTTYPEN. Dat beperkt het aantal zoekresultaten waar u niets aan heeft. Maar let op. Niet altijd zijn de zoekresultaten volledig.

Pas op met ZOEKEN en het vinkje EXACT achter de naam of voornamen. In dat geval moeten de gegevens in de akten helemaal precies goed zijn genoteerd. Soms kunt u beter zoeken met BEGINT MET en wat letters uit de achternaam weglaten, of met alleen de eerste voornaam en BEGINT MET. Hoe ouder de akten, des te vaker zal er een verschrijving in staan. Veel mensen konden niet of zeer slecht lezen en schrijven en brachten mondeling hun namen over aan de ambtenaar. En vervolgens konden ze ook nog niet controleren wat de ambtenaar opgeschreven had. Zeker in de begintijd van de burgerlijke stand waren er geen oorspronkelijke akten om op terug te vallen en wisselden namen nog regelmatig van schrijfwijze. Ook werden bij overlijden niet altijd de juiste gegevens door de getuigen aangeleverd, gewoon omdat ze die niet wisten. Zo zult u, als u wat verder terug in de tijd gaat, af en toe goed moeten zoeken om ontbrekende gegevens te vinden.

Tot zover deze eerste aflevering over stamboomonderzoek. In het volgende Hagelkruis gaan we verder op pad.

Succes met uw eerste zoektocht.

De geschiedenis van de waterput

Jos van der Weerden

Water behoort tot de eerste levensbehoeftes van de mens. Het is daarom ook niet verwonderlijk dat de eerste mensen zich vestigden in de buurt van het water. De kampementen uit de steentijd worden dan ook meestal teruggevonden in de buurt van stromend water, zoals beekjes. De seizoensmatig gebruikte jachtkampjes worden ook wel teruggevonden bij vennen. De jagers/verzamelaars kwamen al gauw tot de conclusie dat er in droge zomers geen garantie was op het voorradig zijn van voldoende water. Vanaf de middensteentijd, het mesolithicum, ging men daarom over op het graven van zogenaamde waterkuilen. Dit zijn in feite diepe kuilen, zonder beschoeiing, die men uitgroef tot aan het grondwater. Bij archeologisch onderzoek vindt men vaak in dergelijke kuilen primitieve trappen terug, zodat men gemakkelijker in en uit de kuil kon klimmen. Een dergelijke trap is bijvoorbeeld teruggevonden tijdens de opgraving in de Nieuwenhof te Lieshout.

In de late steentijd, het neolithicum, ontwikkelde men technieken om de waterkuilen van een houten bekisting te voorzien, waardoor we kunnen spreken van waterputten. Dit valt samen met het feit dat men van jagen en verzamelen overging tot de landbouw en men permanent op een plek bleef wonen. Het bouwen van een waterput vergt namelijk een forse investering in tijd en materialen en zo'n put moet daarom ook lang meegaan.

In onze streken bleef de onbeschoeide waterkuil nog tot in de ijzertijd in gebruik, maar kwamen er in bronstijd al mondjesmaat beschoeide putten voor. In de brons- en ijzertijd was er vaak sprake van vlechtwerkputten, waarbij er verticale stokken in de kuil gestoken waren, met daartussen gevlochten tenen. Een andere mogelijkheid was een cirkel van dicht op elkaar staande stammetjes of gekliefd stukken hout. Het nadeel van dit type putten is dat er zand tussen het hout door spoelt, zodat de put telkens opnieuw moet worden uitgediept. De levensduur van een dergelijke waterput zal kort geweest zijn.

In de loop van de late ijzertijd verbeterde de techniek aanzienlijk. Er werd nog steeds gekliefd hout gebruikt, maar dan in de vorm van brede planken. Deze werden rechtop in de grond geplaatst, zodat een vierkante put ontstond. De planken overlaptten elkaar, waardoor er maar weinig zand in de put kon stromen. Dit type put is eveneens aangetroffen te Lieshout-Nieuwenhof.

In de Romeinse tijd werd deze techniek vervolmaakt. De Romeinen brachten ijzeren zagen mee, waarmee strakke planken gezaagd konden worden. Ook bracht men op de hoeken van de waterput verticale balken aan, die op geregelde afstand onderling verbonden waren. Tegen deze balken en verbindingen rustten de planken van de beschoeiing, zodat deze door de druk van de grond rondom niet naar binnen gedrukt konden worden.

In de wat groter Romeinse nederzettingen, zoals civiele nederzettingen bij de grote legerplaatsen en in steden, maakte men gebruik van wijn-tonnen bij het bouwen van waterputten. Deze tonnen waren enkel bedoeld als verpakkingsmateriaal voor de wijn en werden na het legen afgedankt. De Romeinen kenden duidelijk het verschijnsel emballage niet, want ook de amforen voor bijvoorbeeld wijn en vissaus werden na aankomst weggegooid.

Met het vertrek van de Romeinen, zo rond 270 na Christus, werd de bevolkingsdichtheid in onze streken een stuk lager. Of dit nu komt door oorlogen, volksverhuizingen of epidemieën is niet geheel



Houten trap uit een waterkuil uit de ijzertijd



Voorbeeld van een Romeinse put uit Lieshout



Vrijleggen van een boomstamwaterput op het plan Klavier



Bakstenen waterput bij het Patronaat

duidelijk, het aantal mensen neemt in ieder geval duidelijk af. Voor Aarle-Rixtel zien we pas in de vroege middeleeuwen weer bewoning, in dit geval op Strijp. Hier zijn bij opgravingen enkele vierkante waterputten aangetroffen, die wat betreft constructie goed aansluiten bij hun Romeinse voorgangers. De bekisting bestond uit horizontale planken, steunend tegen een framework van verticale balken.

Vanaf deze zelfde vroege middeleeuwen werd op grote schaal een nieuw puttype in gebruik genomen, namelijk de uitgeholde boomstam. Hiervan werd al in de Romeinse tijd bij hoge uitzondering gebruik gemaakt, maar de bloeitijd ligt in de vroege en volle middeleeuwen, zo ongeveer tussen 700 en 1200. Hoewel sommige mensen beweren dat deze boomstammen uit één hele uitgeholde stam bestaan, is dat technisch wat moeilijk. In de praktijk zal de eiken stam eerst gekliefd zijn, om daarna uitgehold te worden. Op deze manier kan men er goed bij. Bovendien is het tevens mogelijk om uit de stam nog balken of planken te zagen, alvorens het overige hout met een bijl of dissel verwijderd wordt. Het eindresultaat is een uitgeholde boomstam met een wanddikte van 5 tot 10 centimeter. De twee helften worden met touw aan elkaar verbonden, waarna het geheel in de grond wordt geplaatst. Dit type waterput is onder andere teruggevonden op Strijp en het Klavier. Een van de Strijpse waterputten staat tentoongesteld in de heemkamer.

Het moge duidelijk zijn dat voor het maken van boomstamwaterputten forse eikenstammen nodig zijn. In de loop van de tijd werden deze schaars en moesten ze van ver worden aangevoerd. Dit werd een steeds kostbaarder geschiedenis, zodat men uitkeek naar alternatieven. In de steden werden ze opgevolgd door bier- en wijnvaten of baksteen. Op het platteland ging men over op putten van gestapelde plaggen. Hiertoe plaatste men in de ondergrond een ronde fundering, vaak een karrenwiel. Op de velg stapelde men de plaggen in het rond, tot boven de grond. Dergelijke plaggenputten zijn



Jos van der Weerden

nog tot ver na de middeleeuwen in gebruik geweest. Op het moment dat baksteen een relatief goedkoop bouw materiaal werd, ging men hierop over voor het bouwen van putten. Ook toen werd er gebruik gemaakt van een ronde, houten fundering waarop men de stenen stapelde. Het los op elkaar stapelen zorgt er voor dat er voldoende water toevoer in de put is. Slechts het bovenste gedeelte van de put werd gemetseld. Een dergelijke put is aangetroffen bij het onderzoek bij het Patronaat.

Een verdere innovatie was het plaatsen van een waterpomp op de put. Hiertoe werd de bovenkant van de put dichtgemetseld, met slechts een klein gat voor de loden leiding. De onderkant van deze leiding bevond zich onderin de put. Op het andere einde sloot men de zwengelpomp aan. Door het afsluiten van de bovenkant kon er geen vuil in de put vallen, waardoor het drinkwater beter van kwaliteit was.

Voor de archeologen is dit jammer, waterputten zijn namelijk een grote bron van informatie. Door de mens en de natuur belandden er allerlei zaken in zo'n put, die anders niet bewaard zouden blijven. Door de natte omstandigheden komt er geen zuurstof bij en blijft het materiaal goed bewaard. Hierbij moet men voornamelijk denken aan zaden en botten, die ons iets kunnen vertellen over de leefomgeving en het dieet. Af en toe belanden er ook houten of leren gebruiksvoorwerpen in een put. Zo werd er bij de opgravingen in de Nieuwenhof een punt van een eergetouw gevonden, de voorloper van de ploeg (zie foto rechts).

Het moge duidelijk zijn dat het bestuderen van waterputten uiterst boeiend is en veel informatie oplevert over het leven van onze voorouders.



Strijpse waterput in de Heemkamer *Karrenwiel, bodem waterput*



Een Aarles panorama

Bert Uijtenbogaart

In het winternummer van 2014 beschreef Henk van Beek een van de pronkstukken in de heemkamer, een gezicht op Aarle-Rixtel, een olieverfschilderij van Hendrikus Donkers (1834-1901) met veel gedetailleerde informatie, w.o. over panden die nog steeds bestaan.

Jammer genoeg miste ik de informatie over hoe dit schilderij in Aarle-Rixtel terecht kwam en het leek me nuttig die als aanvulling alsnog te vermelden.

Tijdens een warme tweede pinksterdag in 1979 kwam een man de heemkamer binnen en maakte zich bekend als de achterkleinzoon van oud-burgemeester Donkers van Aarle-Rixtel. Mijn nieuwsgierigheid werd gewekt en nadat hij de heemkamer had bekeken, raakten we in gesprek waarbij hij opmerkte dat hij thuis nog twee schilderijen had waarvan er een 'n gezicht op Aarle-Rixtel was.

Bij het weggaan vroeg ik of we dit schilderij mochten komen bekijken. Dat was geen probleem. Enkele maanden later reden Sjef Hendriks en ik naar St. Oedenrode en werden we ontvangen in zijn woning aan de 'Heuvel' om even later geconfronteerd te worden met een doek waar we het bestaan nooit van hadden vermoed; Aarle-Rixtel haast fotografisch nauwkeurig vastgelegd! Onder de koffie bleek dat hij en zijn vrouw er geen moeite mee zouden hebben dit schilderij bij gelegenheid tijdelijk in bruikleen af te staan.

Op de terugweg maakten Sjef en ik al plannen hoe we dit vorm konden geven. In de maanden die er op volgden kwamen we achter het bestaan en



Rechts de heer Donkers, de schenker van het schilderij

verblijfplaats van meerdere schilderijen, ook van Hanneske van den Boogaard, zodat we in het voorjaar van 1980 een mooie overzichtstentoonstelling van beide schilders konden houden.

Acht jaar later overleed de heer Donkers en bleek dat hij bij testament het schilderij en nog een tweede doek, 'Chrysanten' aan de gemeente Aarle-Rixtel had nagelaten. In april 1989 aanvaardde de gemeenteraad beide werken en ze kregen een plaats in de raadszaal tot de herindeling in 1996 waarna het 'Gezicht op Aarle-Rixtel vanuit 't veld' zoals het doek officieel heet in (langdurige) bruikleen werd gegeven aan de heemkamer.

Naschrift

Henk van Beek

Een mooie aanvulling van Bert. Dit soort informatie heeft zeker ook historische waarde. Om het verhaal helemaal compleet te maken: Ik ben in het bezit van het tweede doek, 'Chrysanten' zoals Bert dat noemt. In 2003 hebben we het nieuwe gemeentehuis in Beek en Donk betrokken. Toen werd dit schilderij, samen met andere curiosa, te koop aangeboden en wel bij inschrijving. Ik heb het toen voor 10 euro gekocht, nadat bleek dat niemand er interesse in had.... Ik heb daarna de desbetreffende raadsstukken m.b.t. de schenking opgezocht. Het schilderij is niet gesigneerd. In een van de bijlagen stond vermeld dat het schilderij door Lucy Bos aan Frans Oerder werd toegeschreven. Ik heb daarbij weliswaar mijn twijfels, maar dat ik vind dat niet relevant. De herkomst en het verhaal er achter zijn zeker zo bijzonder!



Aardige ontdekking

Henk van Beek

Met een beetje 'goegelen' kun je op Internet aardige ontdekkingen doen. Dit affiche uit 1898 vond ik op de site van het Koninklijk Archief. Na een mailtje verzonden te hebben kreeg ik deze afbeelding digitaal toegestuurd. Het affiche heeft betrekking op de schietport. Een van die 'schietverenigingen' die op het affiche worden genoemd, is onze Aarlese handboogvereniging De Eendracht.

De schietsport wordt verbeeld door een Batavier met een handboog, een zeventiende-eeuwse schutter en een militair van rond 1900 met geweer. De eik staat voor kracht en roem. Gezien de vestigingsplaatsen van de verenigingen was het handboogschieten in 1898 vooral een Brabantse aangelegenheid. De tekening wordt toegeschreven aan Jac. van den Bosch.





NS-Ordensburg Vogelsang in de Duitse Eifel - de bestemming van onze excursie op 11 april 2015

Heemkundekring Barthold van Heessel

De kring is opgericht in 1952 en stelt zich ten doel het bevorderen in brede kring van de belangstelling voor en de kennis van eigen streek, volk en gebruiken en van heemkundig waardevolle overblijfselen uit vroeger tijden. Om dit doel te realiseren kent de

heemkundekring de volgende werkgroepen:

monumenteneducatie

dorpswandelingen

lezingen/cursussen

genealogie

fotowerkgroep

bibliotheek/archief

redactieraad Het Hagelkruis

Museum Heemkamer Barthold van Heessel

In het voormalige pensionaat Mariëngaarde aan de Bosscheweg 14a is de heemkamer gevestigd en is ook het museum ondergebracht.

In het museum bevindt zich een uitgebreide verzameling bezienswaardige voorwerpen, die merendeels een relatie hebben met Aarle-Rixtel. In verschillende opstellingen wordt aandacht geschonken aan de gilden en andere verenigingen, aan het kadaster, het geloofsleven, het onderwijs en diverse ambachten.

Er is ook een rijke verzameling archeologische vondsten tentoongesteld.

De openingstijden van het museum:

van juni t/m maart:

- iedere dinsdag van 9 tot 12 en van 20 tot 22 uur

- de 1e zondag van de maand van 14 tot 17 uur

in april en mei:

- iedere dinsdag van 9 tot 12 en van 20 tot 22 uur

- iedere zondag van 14 tot 17 uur

Voor groepen is het mogelijk, na telefonische afspraak, het museum ook op andere tijden te bezoeken. Telefoon: 0492 382763

Entree € 2,- voor volwassenen en € 0,50 voor kinderen